

Nr rej. 09127-K016-PV/2009

PROTOKÓŁ KONTROLI

pracodawcy⁽¹⁾

przedsiębiorcy nie
będącego pracodawcą⁽¹⁾

innego podmiotu⁽¹⁾

wydzielonej jednostki organizacyjnej:

pracodawcy⁽¹⁾

przedsiębiorcy nie
będącego pracodawcą⁽¹⁾

REGON: 001275555

NIP 833-13-27-414

Działając na podstawie art. 24 ust. 1, w związku z art. 31 ustawy z dnia 13 kwietnia 2007 r. o Państwowej Inspekcji Pracy (Dz.U. Nr 89, poz. 589 z późn. zmianami)

[REDAKTOWANE] - starszy inspektor pracy

(tytuł służbowy oraz imię i nazwisko inspektora pracy)

w ramach terytorialnej właściwości Okręgowego Inspektoratu Pracy w Łodzi
przeprowadził kontrolę w:

Miejska Biblioteka Publiczna im.J.Tuwima

(nazwa podmiotu kontrolowanego)

95-060 Brzeziny, ul.Św.Anny 36

(adres podmiotu kontrolowanego)

(nazwa wydzielonej jednostki podmiotu kontrolowanego)⁽¹⁾

(adres wydzielonej jednostki podmiotu kontrolowanego)⁽¹⁾

(imię i nazwisko osoby reprezentującej podmiot kontrolowany)

Dyrektor

(nazwa organu reprezentującego podmiot kontrolowany)⁽¹⁾

Data rozpoczęcia działalności przez podmiot kontrolowany:; data objęcia stanowiska przez osobę lub powołania organu reprezentującego podmiot kontrolowany: 3.02.2004r.

Kontrolę przeprowadzono w dniu(ach):

18,19.03.2009

(oznaczenie dni, w których przeprowadzono kontrolę)

Liczba pracujących: **12**, w tym:

pracujących na podstawie umów cywilno-prawnych **0**,

podmiotów samozatrudniających się **0**,

cudzoziemców **0**,

zatrudnionych w ramach stosunku pracy **12**, w tym kobiet: **7**, młodocianych:,

niepełnosprawnych **0**,

w kontrolowanym podmiocie.

Data poprzedniej kontroli: 16.06.2003r. (rekontrola wydanych decyzji nakazowych)

Zakres kontroli: (2008-2009 rok.)

- akta osobowe pracowników
- nawiązanie i rozwiązanie stosunku pracy
- kontrola legalności zatrudnienia
- czas pracy
- ochrona wynagrodzenia za pracę i innych świadczeń pieniężnych
- urlopy wypoczynkowe
- badania i szkolenia z zakresu bhp
- pomieszczenia pracy
- pomieszczenia higieniczno sanitarne
- inne zagadnienia z zakresu bhp

1. W czasie kontroli sprawdzono realizację uprzednich decyzji i wystąpień organów Państwowej Inspekcji Pracy oraz wniosków, zaleceń i decyzji organów kontroli i nadzoru nad warunkami pracy: nie dotyczy

2. W czasie kontroli stwierdzono, co następuje:

Akta osobowe pracowników

Okazane akta osobowe nie są prowadzone według zasad określonych w §6 rozporządzenia Ministra Pracy i Polityki Socjalnej z dnia 28 maja 1996 r. w sprawie zakresu prowadzenia przez pracodawców dokumentacji w sprawach związanych ze stosunkiem pracy oraz sposobu prowadzenia akt osobowych pracownika (Dz. U. Nr 62, poz. 286 ze zmianami z 2002 r. Nr 214, poz. 1812). W części C wszystkich akt pracowników znajdują się dokumenty związane ze szkoleniami z zakresu bhp mimo iż zgodnie z §6ust.1pkt.3 rozporządzenia Ministra Pracy i Polityki Socjalnej z dnia 28 maja 1996 r. w sprawie zakresu prowadzenia przez pracodawców dokumentacji w sprawach związanych ze stosunkiem pracy oraz sposobu prowadzenia akt osobowych pracownika (Dz. U. Nr 62, poz. 286 ze zmianami oraz z 2006 r. Nr 125, poz. 869) powinny być tam wyłącznie dokumenty związane z ustaniem zatrudnienia.

Pracodawca nie poinformował żadnego z pracowników o warunkach zatrudnienia zgodnie z zapisem art.29§3 ustawy z dnia 26 czerwca 1974 r. Kodeks pracy (Dz. U. z 1998 r. Nr 21, poz. 94 ze zmianami oraz z 2008 r. Nr 116, poz. 740)

Nawiązanie i rozwiązanie stosunku pracy

- Kontroli poddano wybraną dokumentację n/w zatrudnionych pracowników w okresie kontroli:
- ██████████ od 1.03.2004r., obecnie na czas nieokreślony na stanowisku robotnika gospodarczego w wymiarze 1/1 etatu
 - ██████████ od 1.09.1978r., obecnie na czas nieokreślony na stanowisku st. bibliotekarza w wymiarze 1/1 etatu
 - ██████████ od 1.08.2007r. do 31.07.2010r. na czas określony na stanowisku ml. bibliotekarza w wymiarze 3/4 etatu
- W umowie nie określono dopuszczalnej liczby godzin ponad określony w umowie wymiar, których przekroczenie uprawnia pracownika do otrzymania oprócz normalnego wynagrodzenia również dodatku o którym mowa w art.151¹ § Kodeksu pracy. Powyższe jest naruszeniem zapisu art.151§5 ustawy z dnia 26 czerwca 1974 r. Kodeks pracy (Dz. U. z 1998 r. Nr 21, poz. 94 ze zmianami oraz z 2008 r. Nr 116, poz. 740), oraz kwoty wynagrodzenia co narusza zapis art.29§1 ust.3 powyżej ustawy.
- ██████████ od 1.05.2004r. obecnie na czas nieokreślony na stanowisku ml. bibliotekarza w wymiarze 1/1 etatu
 - ██████████ od 1.09.1987r. na czas nieokreślony obecnie na stanowisku st. bibliotekarza w wymiarze 1/1 etatu
 - ██████████ od 1.05.2007r., obecnie od 1.08.2007r. do 31.07.2010r. na czas określony na stanowisku ml. bibliotekarza w wymiarze 1/1 etatu

██████████ od 1.06.2004r. , obecnie na czas nieokreślony na stanowisku bibliotekarza w wymiarze 1/1 etatu

██████████ od 3.10.2005r. ,obecnie na czas nieokreślony na stanowisku „informatyka” w wymiarze ½ etatu

W umowie nie określono dopuszczalnej liczby godzin ponad określony w umowie wymiar ,których przekroczenie uprawnia pracownika do otrzymania oprócz normalnego wynagrodzenia również dodatku o którym mowa w art.151¹ § Kodeksu pracy. Powyższe jest naruszeniem zapisu art.151§5 ustawy z dnia 26 czerwca 1974 r. Kodeks pracy (Dz. U. z 1998 r. Nr 21, poz. 94 ze zmianami oraz z 2008 r. Nr 116, poz. 740). oraz kwoty wynagrodzenia co narusza zapis art.29§1 ust.3 powyżej ustawy.

Poza powyższym umowy o pracę spisane są prawidłowo i odpowiadają zapisom art.29§1 ustawy z dnia 26 czerwca 1974 r. Kodeks pracy (Dz. U. z 1998 r. Nr 21, poz. 94 ze zmianami oraz z 2005 r. Nr 167, poz. 1398)

Z przedłożonych dokumentów wynika że , w okresie objętym kontrolą rozwiązano umowę o pracę z ██████████ zatrudniona od 2.01 do 31.03.2008r. na stanowisku ml.bibliotekarza .

Umowę o pracę rozwiązano z upływem czasu na jaki była zawarta.

Treść wystawionego świadectwa pracy odpowiada zapisom art.97§2 ustawy z dnia 26 czerwca 1974 r. Kodeks pracy (Dz. U. z 1998 r. Nr 21, poz. 94 ze zmianami oraz z 2005 r. Nr 167, poz. 1398) oraz §1ust.1 rozporządzenia Ministra Pracy i Polityki Socjalnej z dnia 15 maja 1996 r. w sprawie szczegółowej treści świadectwa pracy oraz sposobu i trybu jego wydawania i prostowania (Dz. U. Nr 60, poz. 282 ze zmianami oraz z 2003 r. Nr 230, poz. 2289)

Kontrola legalności zatrudnienia

Na podstawie przedłożonych dokumentów ustalono że, wszyscy zostali zgłoszeni do ubezpieczenia społecznego w wymaganym przepisami terminie .

Podstawą naliczonych składek na ubezpieczenie społeczne jest wynagrodzenie o pracę podane w umowie o pracę.

Pracodawca na dzień kontroli ma opłacone comiesięcznie składki na fundusz pracy, na ubezpieczenie zdrowotne i społeczne w przewidzianych terminach zgodnie z art.47ust.1 ustawy z dnia 13 października 1998 r. o systemie ubezpieczeń społecznych (Dz. U. z 2007 r. Nr 11, poz. 74 ze zmianami oraz Nr 176, poz. 1243).

Pracodawca na dzień kontroli ma zawartych żadnych umowy cywilnoprawnych.

Czas pracy

Biblioteka pracuje :

-poniedziałek, środa i piątek od godz. 8.00 do 18.00

-wtorek, czwartek od godz. 8.00 do 17.00

-sobota od godz. 9.00 do 14.00

Ustalono w czasie kontroli że okres rozliczeniowy czasu pracy wynosi 3 miesiące.

Pracownicy nie mają określonego grafiku pracy mimo iż odbywa się ona przez 6 dni w tygodniu. „Grafik” ustalany jest między sobą przez pracowników.

Za „dyżur” czyli pracę w sobotę pracownik odbiera dzień wolny w zasadzie w tygodniu kiedy odbywała się praca w sobotę. Wyjątkiem była ██████████ która odbierała te dni z kilku miesięcznym opóźnieniem.

Pracownicy podpisują listy obecności potwierdzając tym samym swój pobyt w pracy.

Pracodawca prowadzi dla każdego z pracowników indywidualne karty ewidencji czasu pracy do 31.12.2008r. – natomiast nie okazano takich kart w czasie kontroli od 1.101.2009r. czym narusza zapis art.149 ustawy z dnia 26 czerwca 1974 r. Kodeks pracy (Dz. U. z 1998 r. Nr 21, poz. 94 ze zmianami oraz z 2007 r. Nr 225, poz. 1672) oraz §8ust.1 rozporządzenia Ministra Pracy i Polityki Socjalnej z dnia 28 maja 1996 r. w sprawie zakresu prowadzenia przez pracodawców dokumentacji w sprawach związanych ze stosunkiem pracy oraz sposobu prowadzenia akt osobowych pracownika (Dz. U. Nr 62, poz. 286 ze zmianami z 2002 r. Nr 214, poz. 1812)

Ochrona wynagrodzenia za pracę i innych świadczeń pieniężnych

Kontroli w tym zakresie poddano okres I-II 2009 roku.

Ustalono że :

- kwota wynagrodzenia odpowiada określonej w umowie
- kwota wynagrodzenia nie jest mniejsza od wynagrodzenia minimalnego .
- wypłata wynagrodzenia odbywała się do na rachunek ROR
- wypłata odbywa się ostatniego dnia miesiąca

Urlopy wypoczynkowe

Na podstawie dokumentów pracowniczych zgromadzonych w kontrolowanych aktach osobowych ustalono że, pracodawca prawidłowo ustalił pracownikom prawo do i wymiar należnego im urlopu wypoczynkowego.

Urlopy wypoczynkowe są udzielane zgodnie z obowiązującymi przepisami.

Badania i szkolenia z zakresu bhp

Ustalono że w aktach pracowników są zaświadczenia o odbyciu przez pracowników szkolenia ogólnego z zakresu bhp oraz przeszkolenia z zakresu ochrony przeciwpożarowej. Brak jest natomiast dokumentu potwierdzającego odbycie szkolenia stanowiskowego.

Pracownicy natomiast mają aktualne szkolenie okresowe z zakresu bhp za wyjątkiem:

██████████ zatrudnionego od 1.08.2007r.

██████████ zatrudnionego od 1.05.2007r.

co jest naruszeniem przepisu §14-§16 rozporządzenia Ministra Gospodarki i Pracy z dnia 27 lipca 2004 r. w sprawie szkolenia w dziedzinie bezpieczeństwa i higieny pracy (Dz. U. Nr 180, poz. 1860 ze zmianami oraz z 2007 r. Nr 196, poz. 1420)

Pomieszczenia pracy

Nie okazano protokołu pomiarów natężenia światła na poszczególnych stanowiskach pracy.

Pomieszczenia pracy odpowiadają ogólnym przepisom bhp za wyjątkiem wypożyczalni dla dzieci i młodzieży którego wysokość mimo stanowiska pracy stałej wynosi 2,17m.

W pomieszczeniu wypożyczalni dla dorosłych luźno zwisające przewody wzdłuż regału zasłające odbiornik radiowy.

Schody do pomieszczenia kotłowni olejowej pozostawiane sprzętami do sprzątania terenu (łopaty, szufle). Ponadto poszczególne stopnie schodów wyłożone kawałkami wykładziny PCV(nie przymocowane)

Brak oznaczenia wysokiego progu w wejściu z korytarza do pomieszczenia kotła olejowego.

W pomieszczeniu kotła olejowego bałagan-skład sprzętów i rzeczy łatwopalnych nie związanych z tym pomieszczeniem.

Pomieszczenia higieniczno sanitarne

Kuchnia I piętro – brak oprawy na lampie oświetleniowej.

W pomieszczeniu WC na I piętrze uszkodzona obudowa spłuczki (zał.1)

W pomieszczeniu WC na parterze bałagan (zał.2) oraz brak bieżącej zimnej i ciepłej wody.

W pomieszczeniu szatni pracownika gospodarczego i obsługującego kotłownię bałagan-skład sprzętów i rzeczy nie związanych z tym pomieszczeniem.

Inne zagadnienia z zakresu bhp

Zadania z zakresu służby bhp nie zostały nikomu powierzone.

Pracodawca takich uprawnień nie posiada.

Ocena ryzyka zawodowego dla poszczególnych stanowisk pracy opracowana. Pracownicy są poinformowani o zagrożeniach na swoim stanowisku pracy.

W dniu 18.03.2008r. stwierdzono topienie się obudowy i przewodów oraz nadpalenie zabezpieczeń rozdzielnic NN na parterze zasilającej urządzenia oświetlenia elektrycznego oraz sieci komputerowej na I piętrze. (zał.3) Wydano nakaz ustny wstrzymujący eksploatację tych urządzeń do czasu wymiany rozdzielnic. (zał.4)

Ponadto okazano kontrolującemu protokoły z oceny instalacji elektrycznej Miejskiej Biblioteki

Publicznej w Brzezinach :

-z 8.12.2005r. opracowany przez [REDAKTED] z o.o. (zał.5)

-z 28.02.2006r. opracowany przez [REDAKTED] (zał.6)

-bez daty opracowany przez PPHU [REDAKTED] (zał.7)

Wynika z nich że, brak jest ochrony przeciwporażeniowej, gniazda nie posiadają bolców ochronnych mimo iż podłoga wykonana jest z materiałów przewodzących a rezystancja izolacji nie spełnia normy. W związku z powyższym istniało i istnieje (co zostało opisane powyższej) duże prawdopodobieństwo pożarowe jak i porażeniem prądem elektrycznym.

W dniu 19.03.2009r. stopiona obudowa i nadpalone zabezpieczenia rozdzielnic NN zostały wymienione. Wymieniono ponadto pion od rozdzielnic na parterze z rozdzielnicą na I piętrze.

3. W czasie kontroli wydano decyzji ustnych: 1, które zostały wykonane. Wykaz wydanych decyzji stanowi załącznik nr 4 do protokołu.

4. W czasie kontroli sprawdzono / nie sprawdzono^(*) tożsamość:
nie sprawdzano

(dane osoby legitymowanej oraz określenie czasu, miejsca i przyczyny legitymowania)

5. W czasie kontroli pobrano / nie pobrano^(*) próbki surowców i materiałów używanych, wytwarzanych lub powstających w toku produkcji: nie dotyczy

6. W czasie kontroli udzielono / nie udzielono^(*) porad:
- z zakresu bezpieczeństwa i higieny pracy: 10,
- z zakresu prawnej ochrony pracy: 5,
w tym z zakresu legalności zatrudnienia: 0.

7. Do protokołu załącza się / nie załącza się^(*) załączników:, stanowiących składową część protokołu:

1.zdjęcie spluczki w WC na I piętrze

2.zdjęcie pomieszczenia WC na parterze

3.zdjęcie stopionej obudowy oraz nadpalonych zabezpieczeń rozdzielnic NN na parterze

4.wydane decyzje ustne z dnia 18.03.2009r.

5. protokół z 8.12.2005r. opracowany przez [REDAKTED] spółka z o.o. (zał.5)

6.ocena z 28.02.2006r. opracowana przez [REDAKTED] (zał.6)

7.ocena bez daty opracowana przez PPHU [REDAKTED] (zał.7)

(wyszczególnienie załączników)

8. Kontrolę przeprowadzono w obecności: [REDAKTED] - zastępującej Dyrektora

9. Protokół sporządzono w 2 egzemplarzach.

10. Omówienie dokonanych w protokole poprawek, skreśleń i uzupełnień

Na tym protokół zakończono.

STARSZY INSPEKTOR PRACY

[REDAKTED]

dnia 26.03.2009

(podpis)

W dniu 26.03.2009 zostałem zapoznany z treściągo jeden egzemplarz.

[REDAKTED] Dyrektora

(podpis)

(miot kontrolowany)

Pouczenie:

1. Podmiotowi kontrolowanemu przysługuje prawo złożenia wniosku o objęcie tajemnicą przedsiębiorstwa informacji zawartych w protokole kontroli.

Do protokołu złożono wniosek / nie złożono wniosku. ^(*)

Wniosek stanowi załącznik nr do protokołu kontroli. ^(**)

2. Podmiotowi kontrolowanemu przysługuje prawo zgłoszenia, przed podpisaniem protokołu kontroli, umotywowanych zastrzeżeń do ustaleń zawartych w protokole. Zastrzeżenia należy zgłosić na piśmie w terminie 7 dni od dnia przedstawienia protokołu. Odmowa podpisania protokołu nie stanowi przeszkody do zastosowania przez inspektora pracy stosownych środków prawnych.

Do ustaleń zawartych w protokole zastrzeżenia wniesiono / nie wniesiono / zostaną wniesione ^(***) do dnia

Zastrzeżenia stanowią załącznik nr do protokołu kontroli. ^(***)

Ustosunkowanie się inspektora pracy do wniesionych zastrzeżeń do protokołu:

brak uwagi

W wyniku uwzględnienia zażalenia na postanowienie inspektora pracy o zachowaniu w tajemnicy okoliczności umożliwiających ujawnienie tożsamości pracownika lub osoby protokol przesłuchania został zniszczony (art. 23 ust. 5 ustawy o Państwowej Inspekcji Pracy). ^(***)

STARSZY INSPEKTOR PRACY

(podpis i pieczęć osoby reprezentującej podmiot kontrolowany)

Zuraw 14.16.03.2008
(miejscu i dacie podpisania protokołu)

(*) - odpowiednią pozycję zamazać

(**) - niepotrzebne skreślić

[gd]

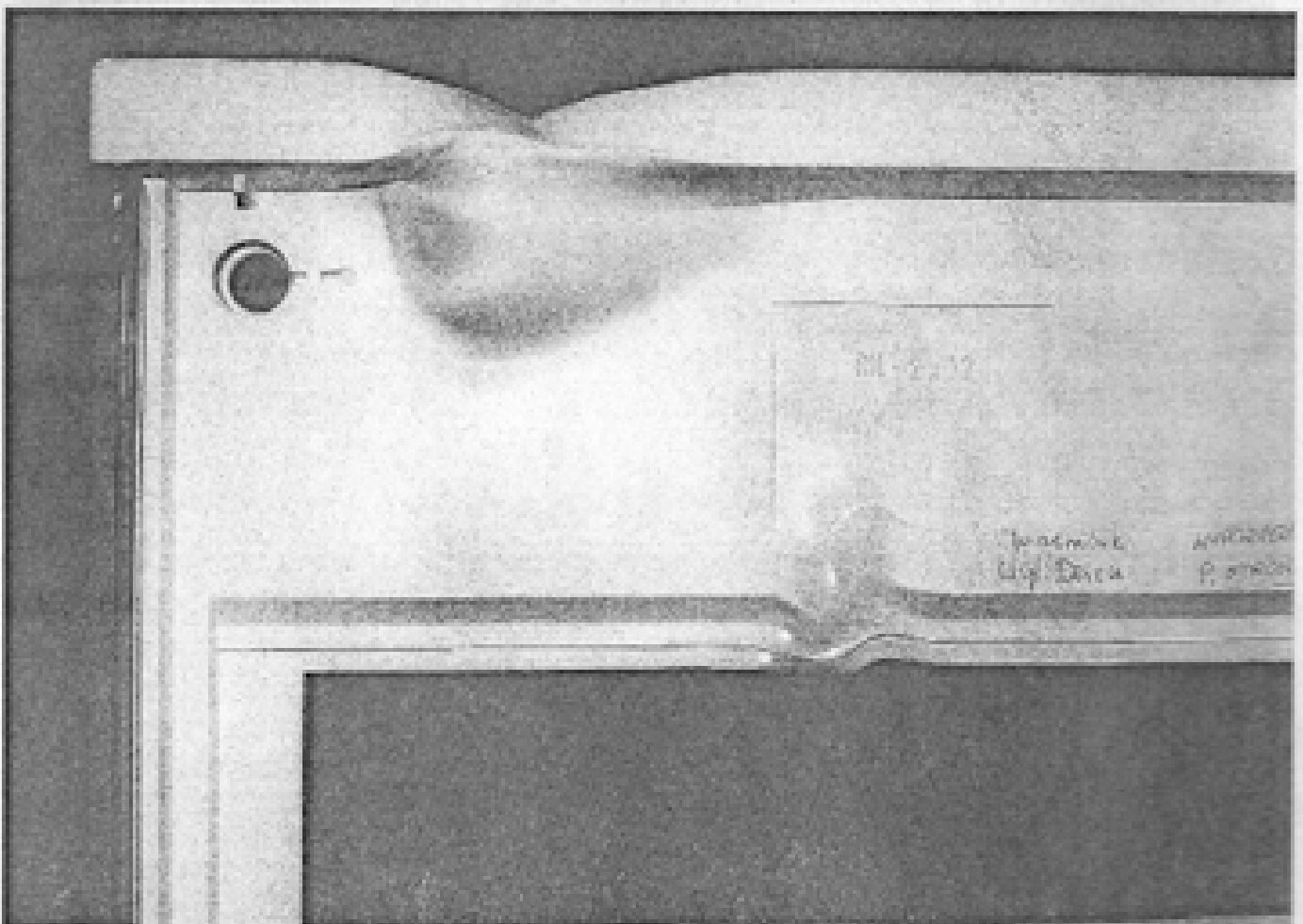
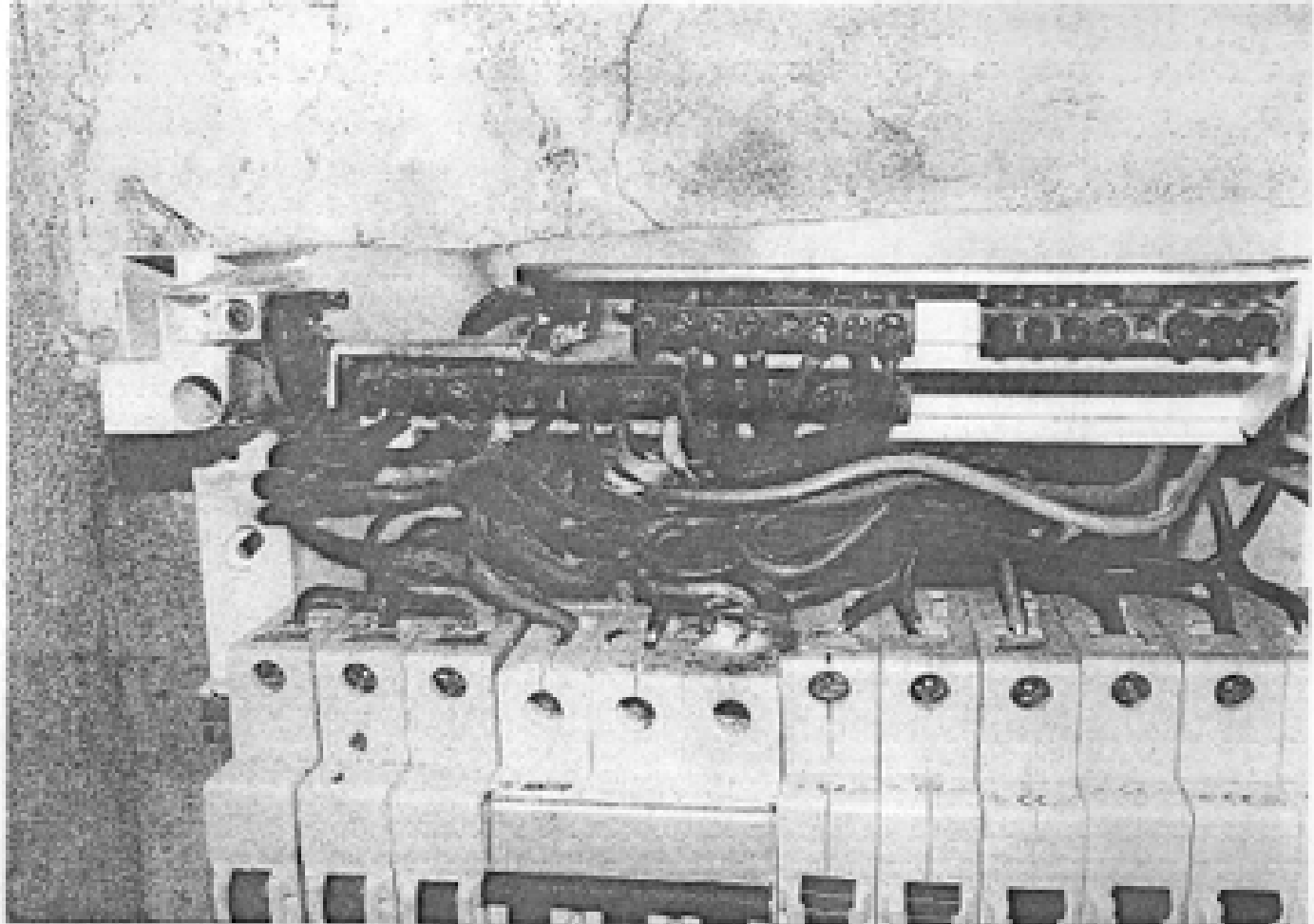
*z uwagi na usprawiedliwioną nieobecność / zwolnienie lekarskie /
zastępcę dyrektora MBP od 13.03.2008r.*

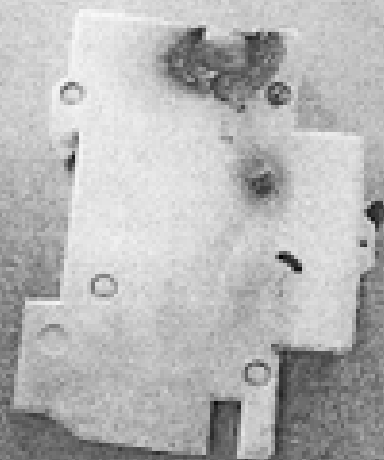
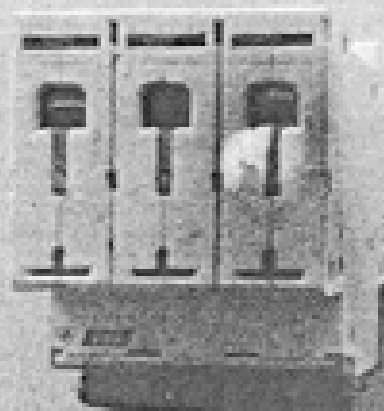
Miejscna Biblioteka Publiczna
im. JULIANA TUWIMA
ul. Świecia) Asny nr 34
95-060 Brzeziny tel. 042-874 21 93
NIP 655-13-27-414
REGON 001879000

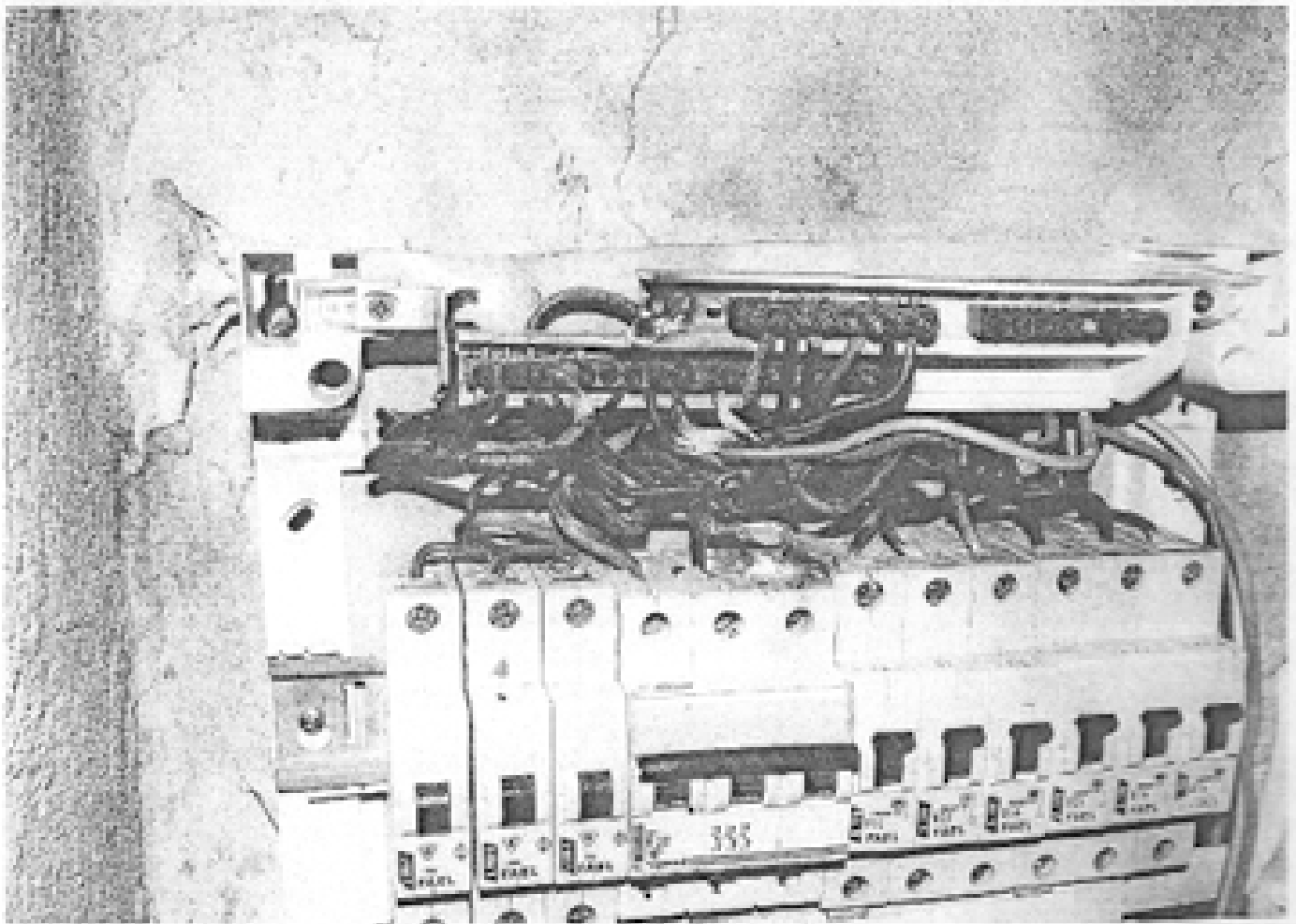
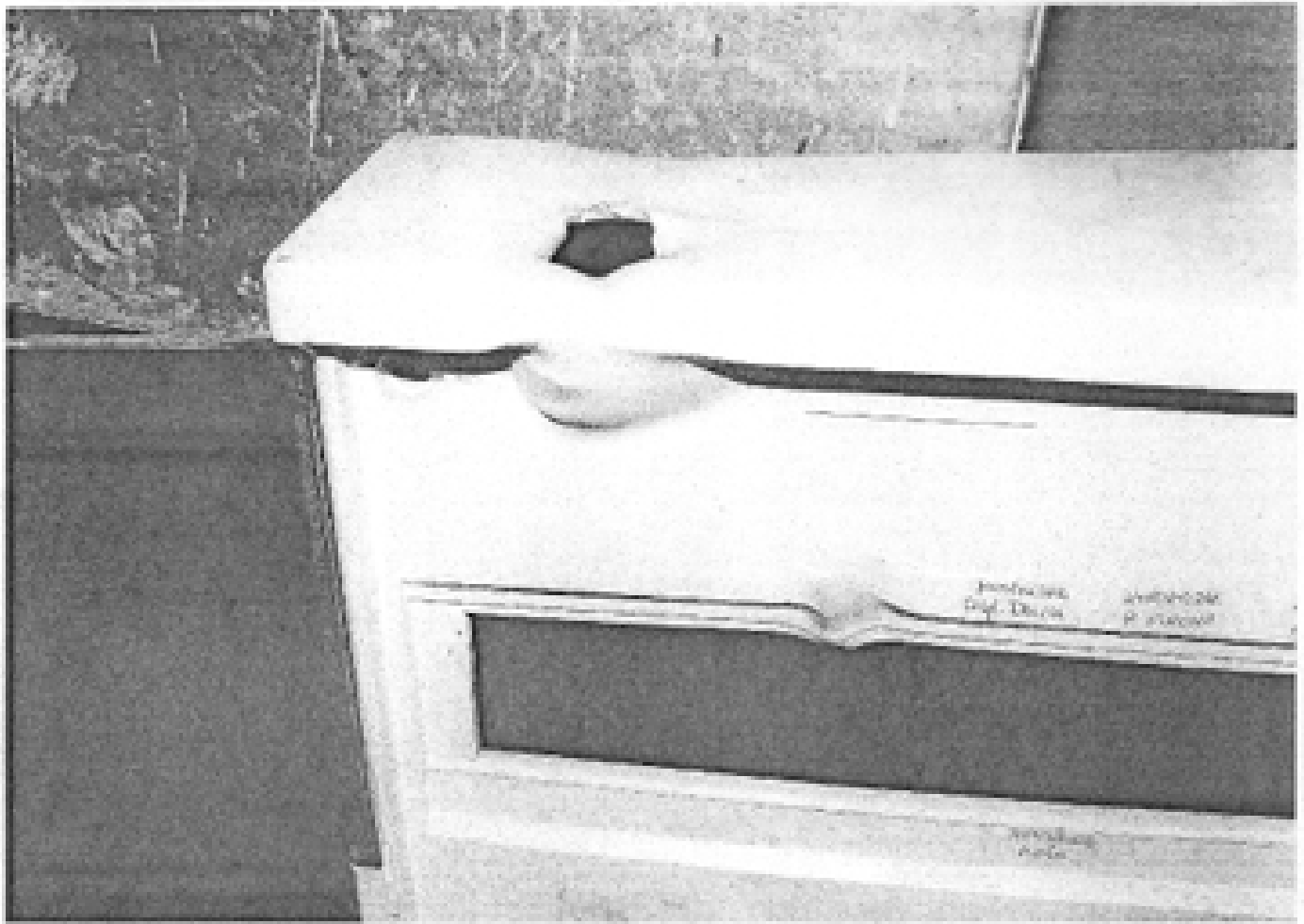
w/d Dyrektora











PAŃSTWOWA INSPEKCJA PRACY
INSPEKTOR PRACY
GOSPODARSTWA INSPEKTORATU PRACY
60-447 2012 ul. Piłsudskiego 113
tel. 6351-211

Symbol akt:

Załącznik nr

Budowy dnia 18.03.2009

(pieczęć nagłówkowa inspektora pracy)

Nr rej: 23024 - K/L - Nr / 0000

WYKAZ decyzji ustnych wydanych w czasie kontroli

Lp.	Typ i kod decyzji	Temat	Treść decyzji	Liczba pracowników
1	2	3	4	5
1.			Instalacja elektrycznej instalacji osłonięta elektryczną osłoną z prętami stalowymi Biblioteki Publicznej + Biuro do czasu naprawy uszkodzonej instalacji NN umieszczonej na poziomie	
1.			Ustnie II stopnia stwierdził przekroczył do 100% limitów prędkości w/w instalacji 90V	

Uwaga: kolumna 2 i 3 służy wyłącznie dla celów statystycznych (do użytku służbowego) do zakodowania treści decyzji wpisanych w kolumnie 4.

Budowy dn. 18.03.2009
.....
(wzrost i data)

STANISŁAW INSPEKTOR PRACY

w/2 Dyrektoraa

KOLUSZKI , dnia 8 grudnia 2005r.

PROTOKÓŁ

Po przeprowadzonym przeglądzie instalacji elektrycznej w dniu,8 grudnia 2005r.,w budynku Biblioteki Miejskiej w Brzezianach przy ulicy Św. Anny nr.36.

Stwierdza się następująco:

0 -obwody oświetleniowe wykonane przewodem AY1,5mm, których stan techniczny nie pozwala na dalsze ich użytkowanie , wymienić na przewód DY 1.5mm.

-obwody gniazd 230V wykonane przewodem AY 1.5mm,(zgrzana izolacja na przewodach)wymienić na nowe przewody DY 2.5 mm.

-tablice rozdzielczą znajdującą się na pierwszym piętrze ,wykonaną z bakelitu wymienić na nową materiału nie palnego .

 Zainstalować zabezpieczenia nadmiarowo-prądowe odpowiednio dobrane dla danego obwodu.

0 -osprzęt instalacyjny (gniazda 230V) nie spełniają wymagań o ochronie p/porażeniowej . Brak bolesa zerującego(wymienić na nowe).

Natomiast instalacja w pomieszczeniach pi -mieżnych (kotłownia),wykonana jest przewodem DY3x2.5mm,i ułożona w korytkach instalacyjnych, których stan techniczny nie budzi zastrzeżeń.

Miejska Biblioteka Publiczna w Brzezinach

Ocena instalacji elektrycznej.

Po wykonaniu oględzin instalacji elektrycznej i wykonaniu pomiarów ochronnych stwierdzam:

1. Wewnętrzna instalacja elektryczna ułożona w rurkach instalacyjnych nie spełnia wymogów ochrony przeciwporażeniowej i przeciwpożarowej.
2. Instalacja elektryczna ułożona w rurkach instalacyjnych wykonana jest przewodami ADy 1,5 mm² i ADy 2,5 mm² oraz pod tynkiem przewodami YADYp 2x2,5 mm².
3. Istniejąca instalacja elektryczna wykonana przewodami aluminiowymi utlenia się w miejscach połączeń ze względu na kilkudziesięcioletnie użytkowanie i zwiększone obciążenie w stosunku do pierwotnych założeń, co powoduje iskrzenie a to z kolei może być powodem pożaru (nadpalona obudowa zabezpieczeń jednej z tablic na parterze budynku biblioteki).
4. Brak jest ochrony przeciwporażeniowej w opisanej części instalacji elektrycznej, gniazda wtykowe 230V w większości nie posiadają bolcy ochronnych, nie ma również możliwości zainstalowania wyłącznika ochronnego różnicowoprądowego ze względu na dwuprzewodową instalację.
5. Z uwagi na materiały zastosowane do wykonania podłóg wymagane są gniazda z bolcami ochronnymi.
3. Rezystancja izolacji opisanej instalacji nie spełnia norm (wymagana rezystancja: 0,4 MΩ zmierzona rezystancja 0,3 MΩ). Z uwagi na obniżoną wartość rezystancji izolacji (0,3 MΩ) instalacja kwalifikuje się do natychmiastowej wymiany.
7. W związku z powyższym istnieje duże zagrożenie pożarowe i prawdopodobieństwo porażenia prądem elektrycznym.
8. Nowa instalacja elektryczna w listwach instalacyjnych wykonana jest przewodem YDYp 3x1,5 mm² i YDYp 3x2,5 mm², zainstalowane gniazda wtykowe 230V wyposażone są w bolce ochronne, które podłączone są do przewodu ochronnego. Instalacja ta spełnia wymogi ochrony przeciwporażeniowej. Dotyczy instalacji w kotłowni i w pomieszczeniu komputerów na I piętrze.

Ocena instalacji elektrycznej Miejskiej Biblioteki Publicznej w Brzezinach, ul. Świętej Anny

Budynek Miejskiej Biblioteki Publicznej jest zasilany linią napowietrzną ze stacji transformatorowej „Św.-Anny” nr 4-0114. Powyższa stacja transformatorowa pracuje w systemie ochrony TT (dawna nazwa uziemianie). Taki system wymaga prowadzenia przewodu L (fazowy), N (neutralny-zeroowy) oraz przewodu PE (przewód ochronny-uziemiający). W przypadku gdyby stacja transformatorowa pracowała w systemie TN (dawniej zerowanie) można by przewód neutralny (zeroowy) połączyć z bolcem ochronnym, gdyż stacje trafo pracujące w tym systemie mają przewód ochronno-neutralny połączony bezpośrednio z uziemionym punktem gwiazdowym transformatora zasilającego, a to w przypadku dotyku części przewodzącej urządzenia powoduje przepalenie bezpiecznika w czasie krótszym niż 0,2 sekundy.

Transformator zasilający Bibliotekę Miejską nie ma połączenia gwiazdowego, a to wymaga prowadzenia trzeciego przewodu ochronnego PE, który w przypadku pojawienia się napięcia na części przewodzącej urządzenia powoduje samoczynne odłączenie zasilania, a to zapobiega występowaniu niebezpiecznych dla ludzi skutków patofizjologicznych.

W przypadku tego obiektu powoduje to o wiele większe skutki porażenia, ze względu na podłogi przewodzące w całym budynku. Aby zapobiec tym skutkom należy do każdego odbiornika (np. gniazdka) doprowadzić trzeci przewód PE, który pozwoli na zainstalowanie wyłączników przeciwporażeniowych różnicowo prądowych. Takie rozwiązanie przy instalacji podtyrkowej wykonanej przewodami aluminiowymi ekonomicznie jest nie opłacalne, tym bardziej, że jest konieczne rozprowadzenie sieci komputerowej w całym obiekcie. Istnieje możliwość rozprowadzenia przewodu PE w listwie osłonowej, ale duże powierzchnie oszklone, wielość drzwi wejściowych oraz niesymetryczne rozmieszczenie pomieszczeń i ich różne wielkości wymagałyby prowadzenia płatany przewodów, rur i listew.

Kilkudziesięcioletnie użytkowanie instalacji aluminiowej powoduje utlenienie się połączeń, a w efekcie iskrzenie w gniazdach wtykowych i puszkach rozgałęźnych.

Rozdzielnie zasilane są przewodami aluminiowymi, które nie spełniają potrzeb obecnego i wciąż wzrastającego obciążenia.

W samych rozdzielniach zainstalowane są gniazda bezpiecznikowe z tablicowe na płycie izolowanej zamontowanej we wnękach z drzwiczkami metalowymi, bez możliwości rozbudowy dodatkowych obwodów i montażu wyłączników przeciwporażeniowych, różnicowo-prądowych

**PROTOKÓŁ NR 2/2006
Z POMIARÓW ELEKTRYCZNYCH**

№	Opis	1	2	3	4	5	6	7	8	9	10
1	- pomiar rezystancji izolacji	100	100	100	100	100	100	100	100	100	100
2	- pomiar ochrony przeciwporażeniowej	100	100	100	100	100	100	100	100	100	100
3	- sprawdzenie izolacji	100	100	100	100	100	100	100	100	100	100
4	- test prąd 230V										
5	1. Użytkownik obiektu :										
6	Miejska Biblioteka Publiczna										
7	95-060 Brzeziny ul. Św. Anny 36										
8	2. Miejsce wykonania pomiarów :										
9	Miejska Biblioteka Publiczna										
10	95-060 Brzeziny ul. Św. Anny 36										
11	3. Warunki pomiarów :										
12	a. Data wykonania pomiarów : 27.02.2006r.										
13	b. Data następnych pomiarów : zgodnie z przepisami „Prawo Budowlane”										
14	c. Rodzaj pomiarów : kontrolne.										
15	4. Pomiary wykonane :										
16	1. _____										

Data wykonania pomiarów : 27 02 2006r.

Pomiary wykonał :

Badanie obwodów w układzie TN - C

Lp.	Symbol z rys.	Nazwa obwodu	Wartość pomierzona (MΩ)						R _e (MΩ)	Ocena pomiaru
			L ₁ -L ₂	L ₂ -L ₃	L ₃ -L ₁	L ₁ -PEN	L ₂ -PEN	L ₃ -PEN		
1		Obwód zasilający	100	100	100	100	100	100	0,4	Dobra
2		Obwód zasil. tablicy - prawa strona	100	100	100	100	100	100	0,4	--/--
3		Obwód zasilania kotłowni	100	100	100	100	100	100	0,4	--/--
4		Zasil. gniazd 230V - kotłownia	-	-	-	-	-	100	0,4	--/--
5		Obwód oświetlenia kotłowni	-	-	-	-	100	-	0,4	--/--
6		Obwód zasilania komputerów	-	-	-	100	-	-	0,4	--/--
7		Obwód zasil. tablicy - na wprost drzwi wejściowych	0,3	0,3	0,3	0,3	0,3	0,3	0,4	ZŁA
8		Zasil. gniazd 230V - kotłownia	-	-	-	-	-	100	0,4	--/--
9		Obwód zasilania tablicy na piętrze	0,3	0,3	0,3	0,3	0,3	0,3	0,4	--/--
10		Zasil. oświetlenia - parter	-	-	-	0,3	-	-	0,4	--/--
11		Zasil. gniazd 230V - parter	-	-	-	0,3	-	-	0,4	--/--
12		Zasil. oświetlenia - piętro	-	-	-	-	0,3	-	0,4	--/--
13		Zasil. gniazd 230V - piętro	-	-	-	-	0,3	-	0,4	--/--
